

# 贺兰山东麓葡萄酒西夏、贺兰产区详细规划 (2025-2035年) (征求公众意见稿)

DETAILED PLANNING FOR XIXIA AND HELAN WINE REGIONS IN THE EASTERN PIEDMONT OF HELAN MOUNTAIN

- 草案公示 -

宁夏贺兰山东麓葡萄酒产业园区管理委员会

2026年4月



## 您的建议至关重要

### 宁夏葡萄酒产业发展蓝图，邀您共同描绘

欢迎社会各界人士提出宝贵意见和建议，请于公示期内将意见和建议以电子邮件、邮寄信件等方式反馈至银川市城市规划设计研究院有限公司。

#### ◆ 公示时间

2026年4月29日——2026年5月29日

#### ◆ 公示渠道

宁夏贺兰山东麓葡萄酒产业园区管理委员会官方网站

#### ◆ 公示意见提交途径

联系单位：银川市城市规划设计研究院

电子邮箱：ycgh0951@163.com

邮寄地址：银川市城市规划设计研究院

注：本公示读本为公示草案，所有数据和内容以最终版为准。

# 前言

## PREFACE

为全面贯彻习近平总书记考察宁夏时对葡萄酒产业重要讲话指示精神，推进宁夏国家葡萄及葡萄酒产业开放发展综合试验区建设，实现打造贺兰山东麓葡萄酒旅游目的地、“绿水青山就是金山银山”实践创新基地、全国重要葡萄酒产业基地的战略目标，优化葡萄酒产业发展空间格局。根据党中央、国务院建立国土空间规划体系的部署要求，依据《宁夏国家葡萄及葡萄酒产业开放发展综合试验区建设总体方案》《银川市国土空间总体规划（2021—2035年）》《宁夏葡萄酒产业发展空间规划（2025—2035年）》等规划方案，启动编制了《贺兰山东麓葡萄酒西夏、贺兰产区详细规划（2025—2035年）》。

《规划》充分发挥贺兰山东麓西夏、贺兰产区的特色优势，以绿色化、高端化、融合化、品牌化为主攻方向，坚持产业发展与生态治理紧密结合，以“产业培育、产区提升”为重点，不断优化现代葡萄与葡萄酒产业与旅游、商贸、教育、体育、康养、生态等多产业深度融合，提高附加值和综合效益；全面优化西夏、贺兰产区葡萄酒产业国土空间新格局，高效配置土地、用水等资源要素，健全系统功能完善、稳定高效的生态可持续发展体系，筑基提质，完善支撑体系和实施保障，推进葡萄酒产业高质量发展。



# 目录

## CONTENTS

- 01 总则
- 02 目标定位与发展策略
- 03 规划传导与单元划分
- 04 用地空间布局规划
- 05 产业空间布局
- 06 完善配套支撑体系
- 07 生态绿化与生态治理
- 08 指标控制
- 09 城市设计
- 10 规划实施



# 01

## 总则

GENERAL PRINCIPLES

1.1 指导思想

1.2 规划原则

1.3 规划范围和期限

## 1.1 指导思想

坚持以习近平新时代中国特色社会主义思想为指导，深入学习贯彻党的二十大和二十届历次全会精神 and 习近平总书记考察宁夏重要讲话指示精神，以建设黄河流域生态保护和高质量发展先行区为统领，聚焦铸牢中华民族共同体意识为主线，以宁夏国家葡萄及葡萄酒产业开放发展综合试验区及中国（宁夏）国际葡萄酒文化旅游博览会两个“国家级”平台为抓手，以绿色化、高端化、融合化、品牌化为主攻方向，以“产业培育、产区提升”为重点，立足贺兰山东麓西夏、贺兰产区的特色优势，坚持产业发展与生态治理紧密结合，贯彻新发展理念，融入新发展格局，不断优化现代葡萄与葡萄酒产业与旅游、商贸、教育、体育、康养、生态等多产业深度融合，提高附加值和综合效益；全面优化西夏、贺兰产区葡萄酒产业国土空间新格局，高效配置土地、用水等资源要素，健全系统功能完善、稳定高效的生态可持续发展体系，筑基提质，完善支撑体系和实施保障，推进葡萄酒产业高质量发展。将规划区建成贺兰山东麓葡萄酒旅游首要目的地和核心区。



## 1.2 规划原则

### 生态优先 绿色发展

结合黄河生态涵养、贺兰山自然保护及立地优势，探索资源利用与  
环境治理、生态保护与经济发展相协调的生态模式，可持续发展绿  
色有机葡萄酒业态。按照绿色、低碳理念建设零排放、零污染的  
“绿色酒庄”“生态酒庄”，全面推广绿色低碳生产模式。

### 高效利用 优化空间

集中西夏、贺兰产区的优势资源，合理规划葡萄种植用地、建设用  
地、支撑体系建设，提高土地要素保障和利用效率，优化建设用  
地布局结构和指标，保障葡萄酒产业发展空间，支撑建设多功能融  
合的现代葡萄酒产业体系，强化土地资源高效复合利用。

### 融合带动 产业聚集

实施葡萄酒产业与文旅产业深度联动、协同发展，加强与交通、文  
化、康养、现代农业、数字科技、金融服务等领域多元融合、业态  
共生。全面提升西夏、贺兰产区核心竞争力、品牌影响力，形成种  
植、文旅、生态等空间融通、内涵延伸、功能互补的新格局。

### 筑基提质 完善配套

构建通达顺畅、配套完善、特色鲜明、体验优质的综合交通体系；  
统筹补齐产业基础设施短板，持续优化产区高效节水灌溉、供水、  
污水处理、供气、电力、通讯、防洪排涝、生态防护林等配套设施，  
全面夯实产业发展支撑保障能力。



# 1.3 规划范围和期限

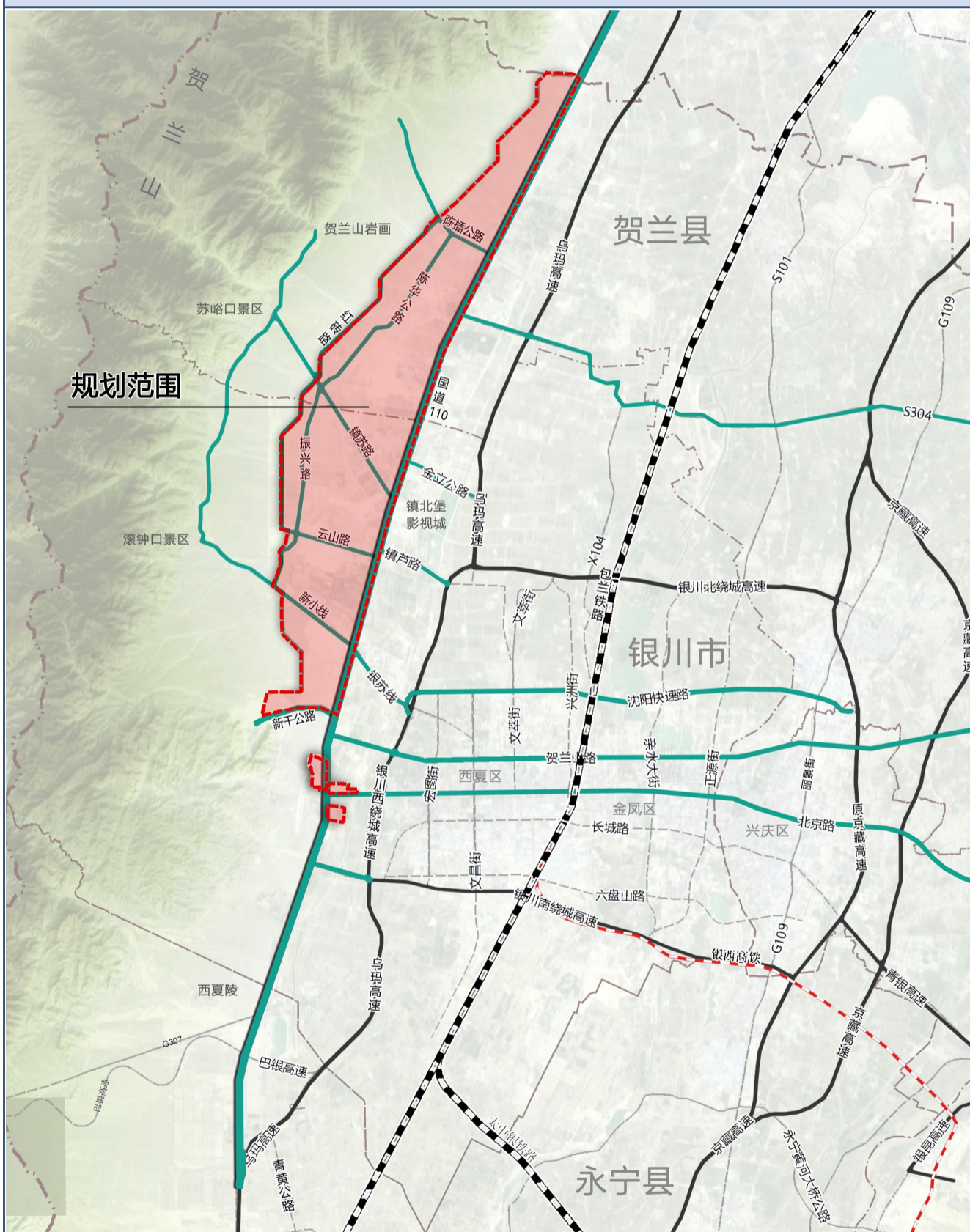
## 规划范围

## 规划期限

规划范围北至贺兰县北界、南至张骞郡南侧界线、西至红砖路、东至国道110线，以及贺兰晴雪等酒庄用地。涉及银川市西夏区镇北堡镇镇北堡村、德林村、昊苑村、怀远路街道富宁村以及贺兰县洪广镇金山村。总面积144.7平方公里。

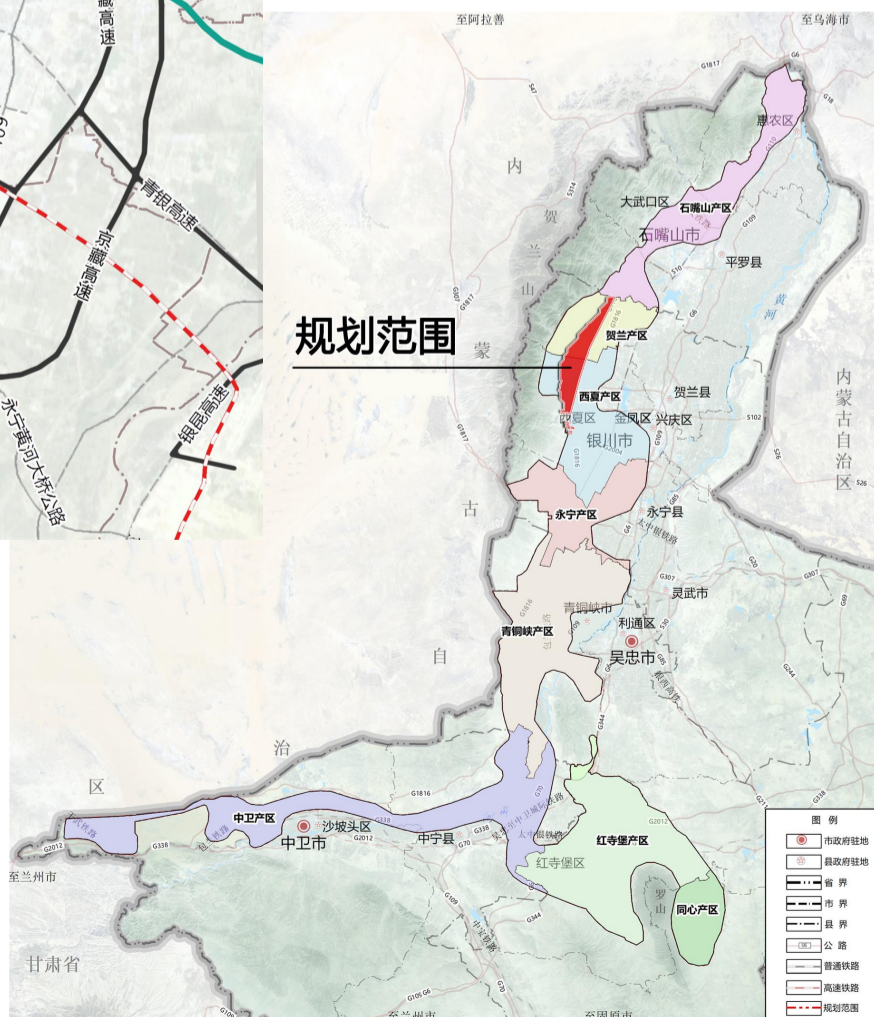
**2025—2035年**

规划基期年2025年  
近期目标年2030年  
远期目标年2035年



■ 规划区在银川市的位置

■ 规划区在宁夏贺兰山东麓8个葡萄种植产区中的位置



规划区位于银川市主城区西北侧，处于贺兰山东麓8个葡萄种植产区中西夏产区和贺兰产区的中部区域，是《宁夏葡萄酒产业发展空间规划(2025-2035年)》总体格局“一带一核三区”的“一核”葡萄酒产业核心发展区的重要组成部分。

规划范围北至贺兰县北界、南至张骞郡南侧界线、西至红砖路、东至110国道，以及贺兰晴雪等酒庄用地。规划区范围总面积144.7平方公里（21.71万亩），其中涉及：西夏产区的镇北堡片区，面积76平方公里（11.4万亩）；贺兰产区的金山片区，面积68.7平方公里（10.3万亩）。

# 02

## 目标定位与发展策略

TARGET ORIENTATION AND DEVELOPMENT STRATEGY

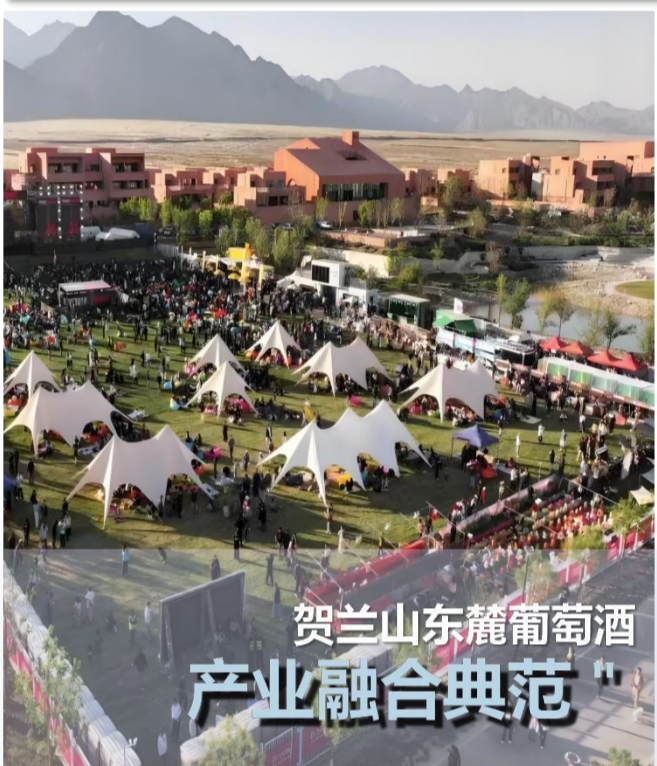
2.1 目标定位

2.2 发展策略

## 2.1 目标定位

### “贺兰山东麓葡萄酒旅游目的地”核心区

西夏、贺兰产区位于贺兰山东麓葡萄酒产区的核心区域，落实上位规划，围绕葡萄酒文旅高质量发展，通过对用地、设施、生态、项目等综合性部署，以酒文旅深度融合为主导，建设贺兰山东麓葡萄酒产业带上最具有影响力、生态环境和谐、品牌声誉卓著、可持续发展的核心区域，通过核心区的发展推动贺兰山东麓酒文旅产业发展进程。具体从以下三个方面打造：



**至2030年**，贺兰山东麓西夏、贺兰产区酿酒葡萄种植基地规模和层次稳步提升，现代化、特色化的酒庄、酒文旅产业区建设完善，葡萄酒产业与科教体验、文化旅游、康养休闲、生态富民等产业的融合发展模式成为贺兰山东麓乃至自治区的成功典范。规划酿酒葡萄种植面积达到8.08万亩，建成酒庄总数140个，葡萄酒文旅综合效益达到400亿元，葡萄酒文旅接待人次达到500万人次/年。

**至2035年**，西夏、贺兰产区生态环境优良、土地利用集约度高、支撑体系建设协同高效、景观风貌彰显地域特色，葡萄与葡萄酒产业对外开放发展格局层次持续提升，成功建成贺兰山东麓葡萄酒文旅融合发展的核心引领区、产业融合典范，以产业高质量发展书写区域特色经济升级新篇章。西夏、贺兰产区酿酒葡萄种植规模保障8.08万亩，面积不减少、品质有保障，产业附加值全面提升。建成葡萄酒酒庄总数187个。葡萄酒文旅综合效益达到600亿元，葡萄酒文旅接待人次达到800万人次/年。

## 2.2 发展策略

### 全域统筹策略

- “山环林绕、葡园田作”的自然基底
- 内涵丰富、主题鲜明的“酒庄市集”
- “五心”带动，酒旅共生
- “三景”融合，畅享佳境



### 产业发展策略

- 核心基础：打造标准化优质葡萄种植基地，塑造独具产区魅力的高品质、标志性葡萄酒产品。
- 引擎特色：多元融合文旅+康养，从单一产品到复合体验，打造沉浸式葡萄酒主题旅游。



### 交通引导策略

- 叶脉路网：由主一支路构成，尺度适宜、高效连通的道路空间肌理。
- Nature Walk—紫色大道漫游线：呼吸自然、感受山景葡园的绿色慢游体验链。
- 产区纽带—内部文旅悠游线：人文沁染、全域贯通的文旅体验链。



### 智慧建设策略

- 东麓巴士：打造无人驾驶公交智联环线。
- 智汇产区：建设贺兰山东麓葡萄酒文旅智慧体（产区服务端、手机客户端）。
- 低空经济：依托山景、葡园、酒庄，培育“低空游览+酒庄品鉴”复合型场景。





03

# 规划传导与单元划分

PLANNING TRANSMISSION AND UNIT DIVISION

3.1 规划传导与单元划分

## 3.1 规划传导与单元划分

### 规划传导

**深化纵横传导机制，构建刚弹并举规划体系。**

**强化《银川市国土空间总体规划（2021—2035年）》刚性落地与全域管控，严格坚守空间发展底线。**全面落实耕地和永久基本农田、生态保护红线、城镇开发边界三条核心控制线，从严管控城市绿线、蓝线、黄线、紫线“四线”管理，压实洪涝风险控制线、地质灾害高风险控制线、历史文化保护线等专项边界管控要求。统筹粮食安全、生态安全、城市安全与历史文脉保护，切实维护国土空间规划的严肃性、权威性和连续性，保障规划区高质量可持续发展。服从总体规划制定的主导功能和规划分区的管控要求，严格遵从国土空间总体规划的管控规则。



### 单元划分

**统筹片区资源要素，划定单元精细落地管控。**

单元划分以街道（镇）行政边界为基础，统筹考虑自然地理格局、道路交通、权属边界、管理界线等空间要素，将**详细规划范围共划分为12个编制单元，单元面积控制10-15平方公里左右为宜**。单元由北向南、自西向东依次编号，编号规则为行政区划首字母加数字序号，实现国土空间精细化管控与规划高效落地实施。



# 04

## 用地空间布局规划

LAND USE SPATIAL LAYOUT PLANNING

4.1 空间布局结构

4.2 用地布局规划

4.3 空间管控

## 4.1 空间布局结构

根据西夏、贺兰产区的区位环境、产业发展，结合规划区的现状及功能定位，形成“一带、五心、五片区”的功能结构和空间形态。

### 一带

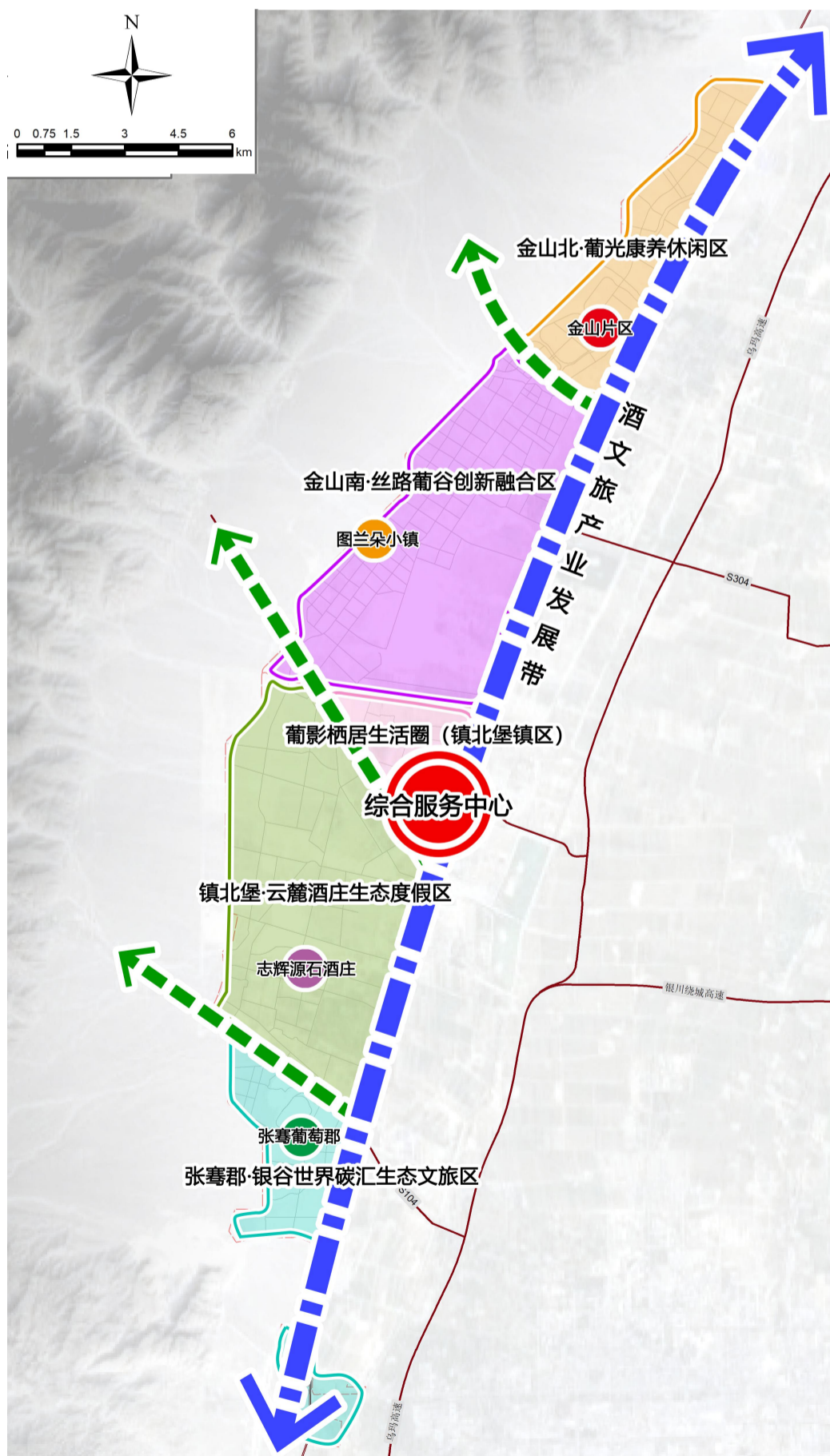
沿国道110线，串联西夏陵、贺兰晴雪、张骞郡、昊苑村、西部影视城、贺兰金山村等节点，形成酒文旅产业发展带

### 五心

以镇北堡镇区、金山片区、图兰朵小镇、志辉源石酒庄、张骞葡萄郡为中心，打造综合服务酒文旅、葡萄酒康养、休闲娱乐、运动休闲、景观体验多元业态。

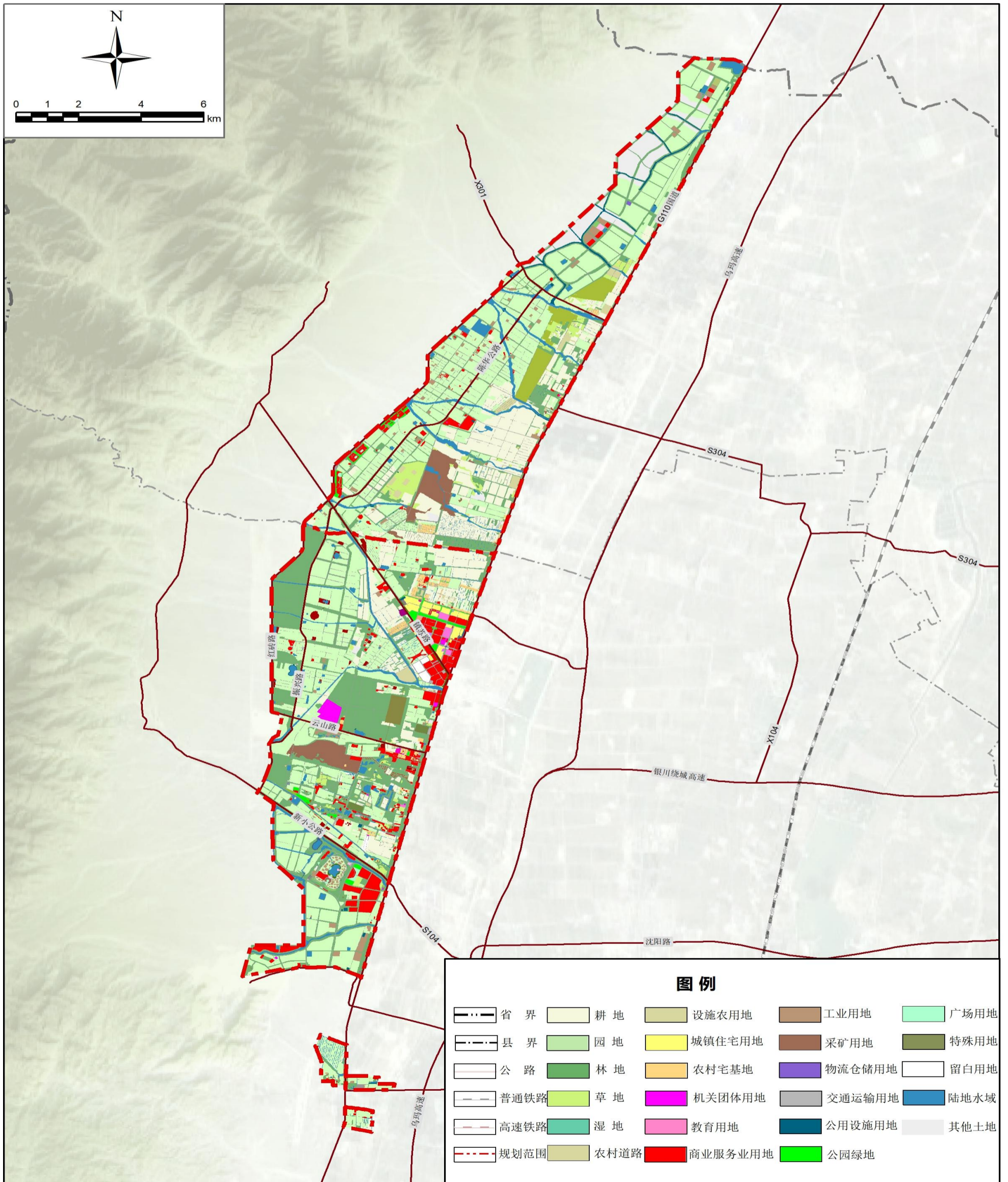
### 五片区

**葡影栖居生活圈**立足镇北堡镇区，融合葡萄酒、影视文旅与多元城镇配套，打造特色文旅及综合服务核心；**金山北·葡光康养休闲区**依托山水葡萄园资源，聚焦葡萄酒+康养，构建生态康养度假片区；**金山南·丝路葡谷创新融合区**以优质酿酒葡萄基地与酒庄集群为基础，深挖产区风土，推动葡萄酒与文旅、商贸、文创等多业态跨界融合；**镇北堡·云麓酒庄生态度假区**借力西线文旅走廊，深耕葡萄酒全产业链，发展田园民宿与乡村文旅；**张骞郡·银谷世界碳汇生态文旅区**依托黄金酿酒产区禀赋，结合生态修复与环境治理，打造酒文旅融合、产业集聚的生态示范样板。



## 4.2 用地布局规划

立足贺兰山东麓产区禀赋，衔接全区葡萄酒产业规划，坚持生态优先、绿色发展，优化用地布局，串联葡萄种植、文旅休闲产业链，以乔灌结合、藤草间作模式，推动三产融合与生态修复协同发展。实现葡萄酒产业与生态保护协同共进，规划酿酒葡萄种植 8.08 万亩，集中布局于酒庄及交通沿线。



## 4.3 空间管控



参考《宁夏回族自治区城镇开发边界内详细规划编制指南（试行）》和其他省、市城镇开发边界外的详规，衔接范围内村庄规划，为了便于后期的管控、实施和本规划的成果表达，结合规划区以非建设用地为主的特点，**本次详规划分单元、地块进行两级管控。**

**绘制单元通则**，重点说明单元管控的内容，包含用地调整、建设规模以及产业、道路、市政、生态、城市设计等具体建设情况，指引项目落地。

**绘制地块图则**，将单元内涉及酒庄、酒文旅特色产业等建设用地的区域，划分为比例尺和范围更小的**详细地块**，包含建设用地的性质、建筑面积、建设强度、建筑退让、建设风貌、路网出入口等控制指标。



# 05

## 产业空间布局

INDUSTRIAL SPATIAL LAYOUT

5.1 产业发展思路

5.2 产业空间布局

## 5.1 产业发展思路

贺兰山东麓葡萄酒产业以“葡萄酒+”多元融合升级  
联动**文旅、康养、低空经济、体育教育**等创新发展模式  
依托数智赋能培育新质生产力，助力区域产业**高端化、绿色化**发展

### 项目产品体系构建

### 产品定位



以**葡萄酒产业**为核心，融合**文旅、康养**产业，引入**低空经济**，打造特色产业集群。采用**产业融合、场景创新**等模式，构建“**葡萄酒+文旅+康养+低空经济**”立体化产品体系。

◆ **产业基础**：以葡萄酒为核心，延伸**文旅与康养**产业链。

◆ **科技赋能**：低空经济驱动产业升级，发展**新质生产力**。

以葡萄酒产业为基础，向**文旅、康养、艺术**等融合，打造贺兰山东麓的**酒文旅**典范，推动区域产品定位向**高端化、绿色化、融合化、品牌化**发展。

◆ **葡萄酒全产业链产品**：葡萄种植园、酿酒工坊、葡萄酒庄、葡萄酒共享酒窖、主题餐厅、主题客房、沉浸式演艺等。

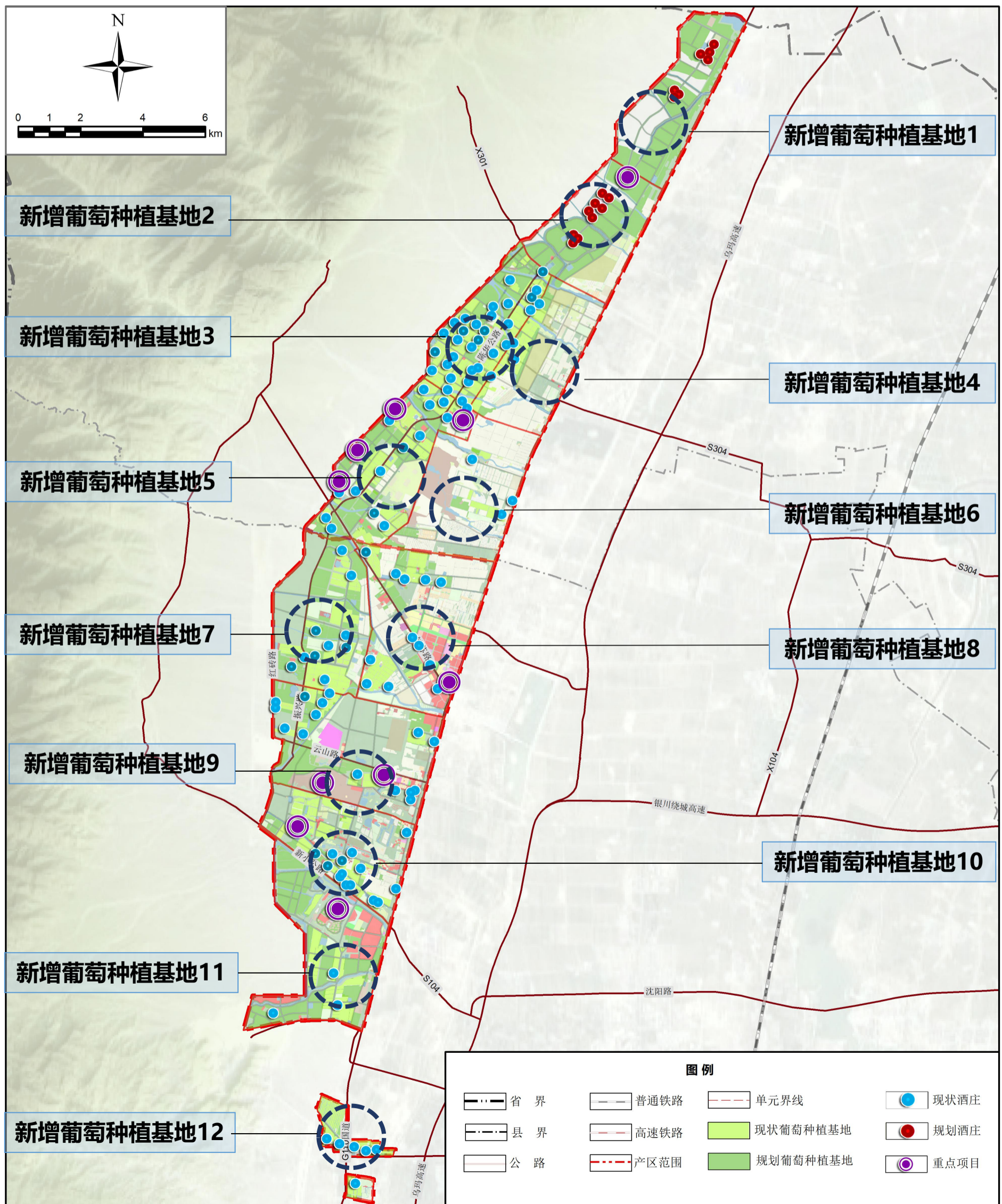
◆ **特色文旅产品**：主要由**文创雅集、风物市集、美味市集、艺术活力廊三集一廊**构成。

◆ **康养度假产品**：主要由**康养核心、康养支撑、休闲度假配套**等构成。

## 5.2 产业空间布局

### 酒庄提质扩容，赋能“葡萄酒+”多元融合发展

立足产区差异化发展，深化“葡萄酒+”多元融合，培育体育、低空经济等新业态。新增酒庄**74**个、酿酒葡萄种植**4.41**万亩，布局**12**处种植基地，落地十余项重点项目，夯实产业空间发展支撑。





# 06

## 完善配套支撑体系

IMPROVE THE SUPPORTING SYSTEM

6.1 完善交通网络

6.2 提升公共设施服务能力

6.3 加强基础设施保障水平

6.4 综合防灾与安全生产

# 6.1 完善交通体系

## 发展目标

构建外联顺畅、内联高效、快慢相宜、绿色便捷的综合交通体系，全面支撑产区产业发展、旅游观光与安全运行，打造适配葡萄酒产业特色的现代化交通网络。

■ 外联顺畅

■ 内联高效

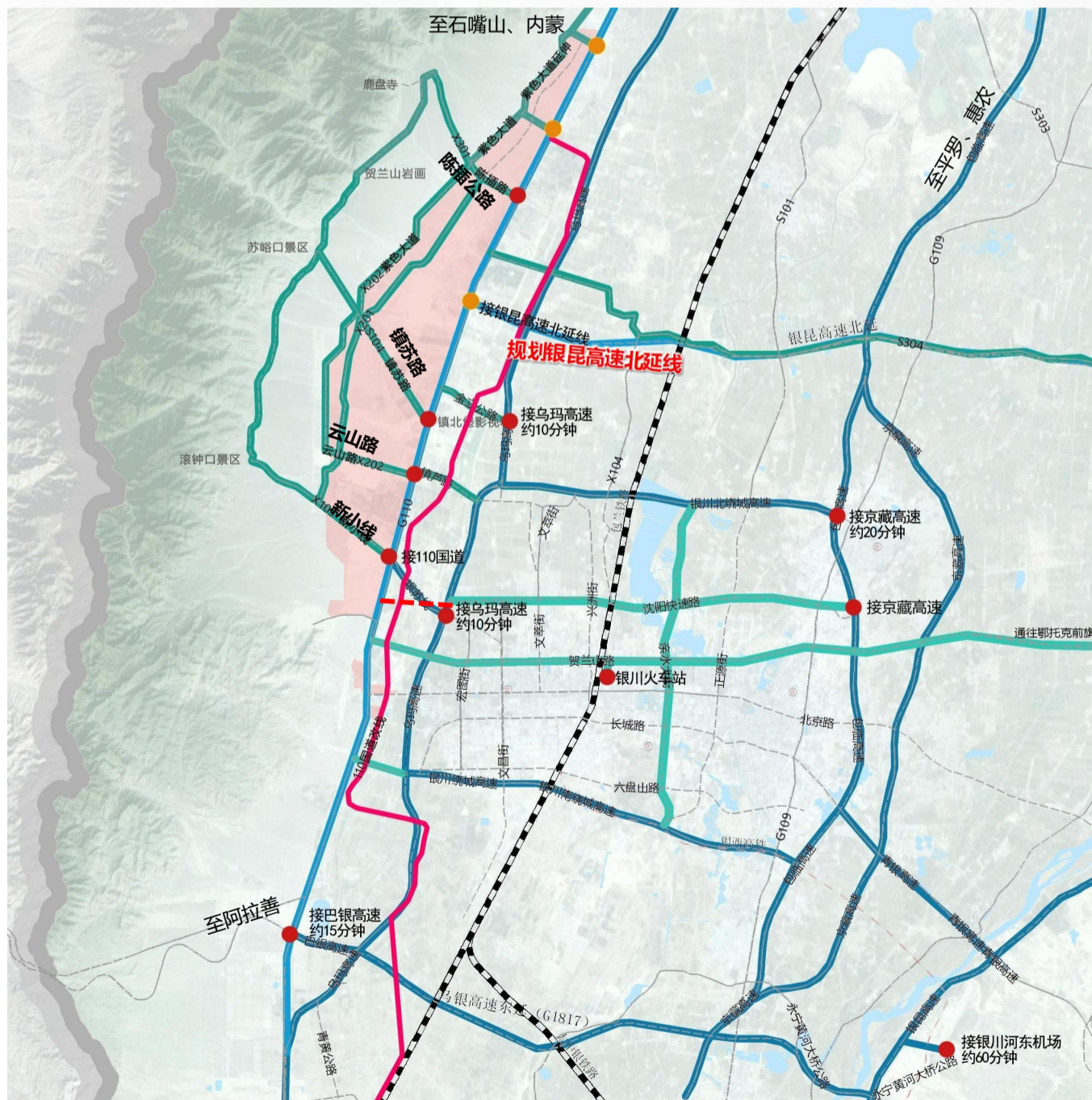
■ 快慢相宜

■ 绿色便捷

## 对外交通

### 强化对外交通连通构建高效便捷外联通道

完善对外公路网络，优化主干道路路联通与改造，提升与银川城区的通行效率。加强与高速公路网络衔接，增设出入口及连接线，缩短转换时长。强化与铁路站点、周边机场的对接，实现多种交通方式高效衔接，提升对外出行便捷性。



# 6.1 完善交通体系

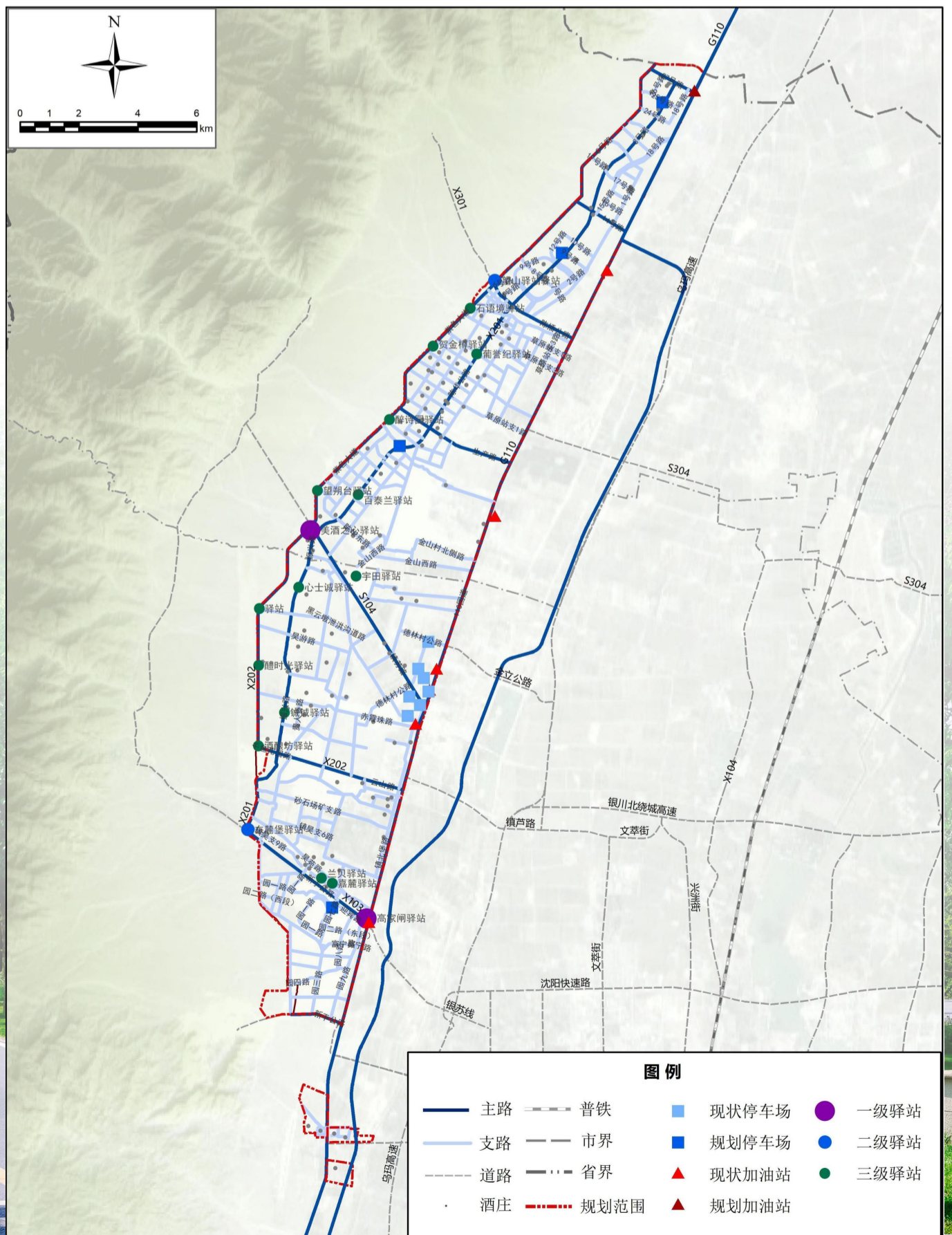
## 内部道路

### 完善内部交通体系打造快进慢游出行环境

构建“八横三纵”骨干路网，优化路网结构，打通断头路与瓶颈路段，提升内部通达性。合理划分道路等级，配套建设桥梁、能源服务、停车场等交通设施。打造“紫色大道”等特色旅游公路与环线，串联酒庄及景区景点，完善旅游驿站与标识系统。构建慢行交通网络，营造绿色、舒适的“快进慢游”交通环境。

**八横：**从北到南分别为**规划27号路、规划14号路、陈插公路、生产路、镇苏路、云山路、新小线、新干公路**。主要起到连接外部交通的作用，达到“快进”的规划目标。

**三纵：****紫色大道（红砖路）、振兴路**主要交通通道（**陈华路、振兴路、3号路**）、**国道110**。



## 6.2 提升公共设施服务能力

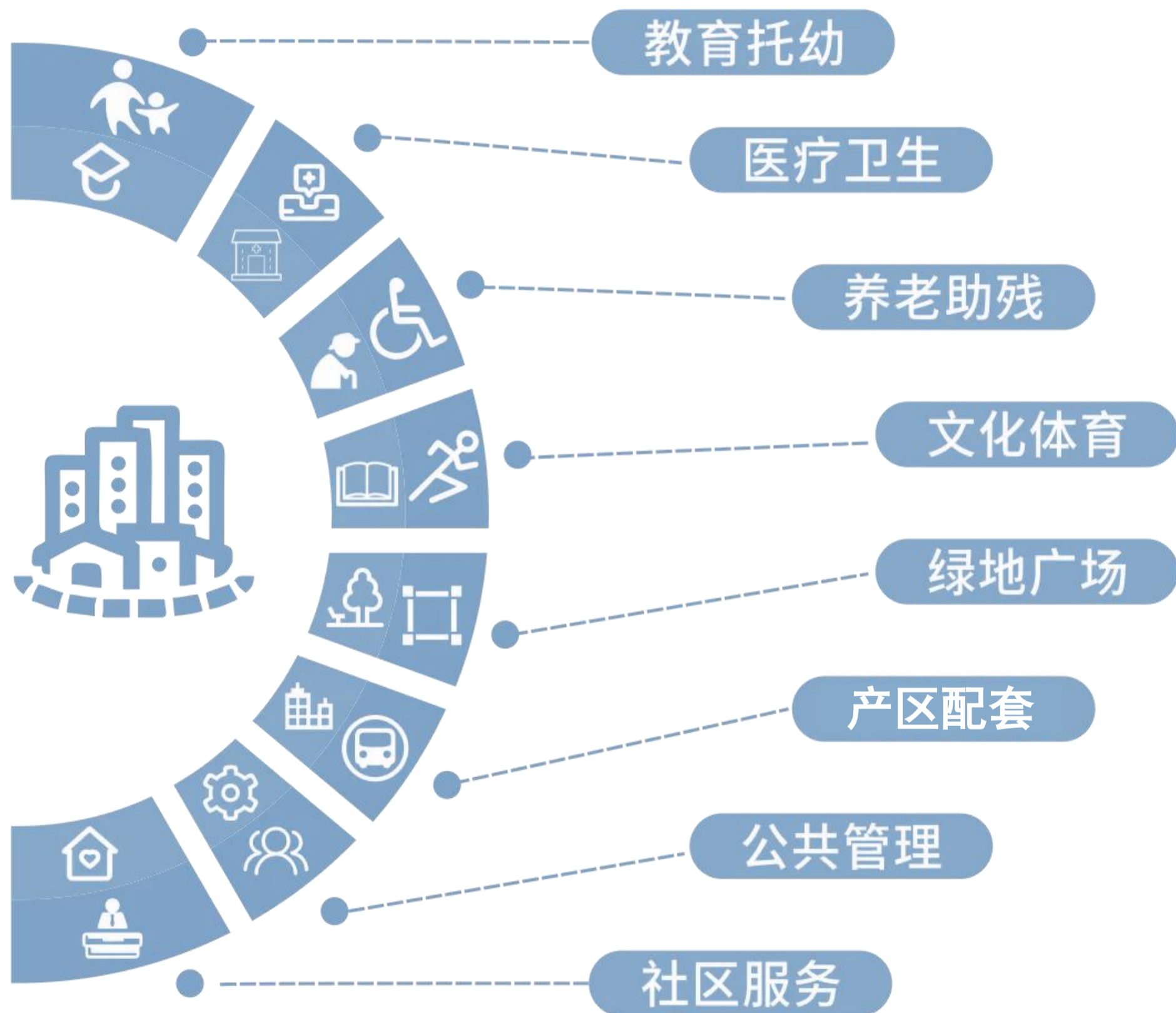
落实总体规划的公共服务设施布局安排，衔接镇区详细规划和村庄规划，统筹布局文化、教育、社会福利、卫生、体育等公共服务设施。

城镇村

构建城镇村联动共建、全域共享的公共服务设施布局体系。

葡萄酒

采用集中式统筹布局、分散式多点覆盖的产业配套服务模式。



## 6.3 加强基础设施保障水平



### 灌溉工程

产区以西干渠为主要水源，地下取水井作抗旱应急补充，构建双水源灌溉体系。推进宁夏贺兰山东麓大型灌区建设工程等水利工程建设，新建镇北堡泵站和葡萄长廊泵站等水利设施，保障产区灌溉用水。



### 供水工程

产区供水水源积极接入银川都市圈西线供水宏图街配水管、南梁水厂等城乡供水管网体系，规划保留部分自备井作为生产高峰期的补充水源，形成自来水和地下水双水源供给体系，加强供水管网建设。



### 排水工程

规划加强张骞葡萄郡、镇北堡镇区、金山南片区和金山北片区四个集中污水收集区。个别酒庄无接入市政条件的自建小型污水处理设施自行处理或收集后第三方转运至污水处理站。加强中水回用，处理达标后污水通过中水管道用于绿化林带的灌溉。



### 供电工程

保留现状35KV金山变电站供电、35KV华西变电站和110KV镇北堡变电站供电，新增110KV沿山变、110KV原歌变、35KV张骞变电站和35KV云昊变，满足张骞郡和陈插路以北等新增用地未来建设新增用电负荷需求。



### 通信工程

科学合理规划产区范围内通信基础设施，加强室外宏基站密度提高5G无线覆盖率，推进5G、卫星通信与千兆光网融合，通过人工智能加强网络数据安全和网络优化，建设低延时、大宽带的跨境通信网络，将网络接入国际电商与旅游平台。



### 燃气工程

加强燃气工程设施建设，加强暖泉调压站、新小线调压站、镇北堡燃气调压站供给等气源至各酒庄的燃气管网敷设，提高酒庄燃气普及率。



### 供热工程

产区采用集中与分散供热相结合的模式，镇北堡镇区集中供热锅炉房改造为新能源供热站，镇区周边酒庄可接入集中供热系统或使用天然气，其他区域则以空气源热泵为主，辅以电能、太阳能或燃气作为补充，建设环保可持续发展的绿色园区。



### 环卫工程

规划完善产区垃圾中转站建设，采用三级垃圾收集点布局，根据垃圾类型由环卫车辆运至中转站或酒庄自行回收利用，垃圾压缩转运至焚烧发电厂统一处理。在产区重要节点建设不低于二类标准公共厕所。构建循环产业体系推动各类材料分类回收再利用，推进研发葡萄酒果渣等废弃物的资源化利用模式。

## 6.4 综合防灾与安全生产



### ➤ 防洪排涝

到2035年产区防洪标准达到100年一遇，完善集导、拦、滞、蓄泄为一体的防洪体系。结合道路建设和生态林种植综合整治产区截洪、导洪、泄洪功能，为产区防洪安全提供长效保障。



### ➤ 抗震规划

产区范围抗震设防烈度为Ⅷ度，产区内各类工程设计应据此作为设防标准。交通系统、供水系统、供电系统、通信系统等生命线工程应按照国家相关抗震设防标准要求进行抗震建设，重大工程需进行地震安全性评价。



### ➤ 消防工程

结合现有消防救援站，逐步完善消防站配套设施建设，配备森林救援装备和机动队伍应对贺兰山保护区任务。所有建筑防火分区、间距和消防通道设置需符合相关规范要求。明确消防水源，配设消防取水点，确保消防用水的安全性。普及公共场所的消防设施，提升公众的消防安全意识。



### ➤ 自然灾害防治

加强葡萄酒产区产业冻害、冰雹、干旱、高温、风灾以及鸟害的防治，强化与气象、水利、自然资源、应急管理等行业和领域灾害监测数据集成，建立全灾种、全要素、全链条灾害综合监测预警系统。



### ➤ 安全生产

健全完善安全生产责任体系，加强安全监管执法体系建设，提升安全生产风险防控水平，深入开展重点企业安全生产监督，着力提升应急救援处置能力，全面强化安全生产科技支撑，推进安全生产社会共建共治共享。



# 07

## 生态绿化与生态治理

ECOLOGICAL GREENING AND ECOLOGICAL GOVERNANCE

7.1 完善生态绿化

7.2 强化生态治理

## 7.1 完善生态绿化

以建设生态型产区为目标，通过营造道路、沟道两侧防护林带，优化林地布局，构筑“多廊分布，多点布局，林网交织”的生态绿地结构。

### 多廊分布

依托贺兰山生态屏障，串联合国道110线、新小公路、镇苏路、陈插公路、红砖路两侧现状及规划防护林，构建产区防护屏障廊道，抵御风沙侵袭；借助产区内泄洪沟道及两侧规划林地，打造东西向生态蓝绿廊道。



### 多点布局

依托产区多处相对集中连片的林地，科学开展抚育补植与植被优化，打造兼具生态涵养功能与美学景观性的生态绿肺。



### 林网交织

产区支路两侧的防护林带纵横交错、紧密衔接，共同组成林网交织的复合型生态格局，筑牢产区生态屏障。



## 7.2 强化生态治理

### 草原荒漠化治理

- 土地整理。对荒漠化的草原进行整理，提升土壤肥力，改善土壤环境。
- 防护林营造。按照比例配置防护林。
- 酿酒葡萄种植。因地制宜的应用新技术、新经验，高标准建设酿酒葡萄园。
- 葡萄行间生草，冬季架面挂枝。通过采取葡萄行间生草、冬季挂枝，改善生态环境，起到防风固沙、土壤改良、涵养水源的生态作用。
- 基础设施建设。建设高效节水灌溉管网；道路规划为垂直交叉网状格局，均采用砂石路面。

### 历史遗留矿山治理

- 地质安全隐患清楚。对高陡边坡进行培坡护坡、清除危岩，对砂砾类高陡边坡采取上削下垫、降低坡度，构建台阶式斜坡。
- 地形地貌重塑。在不扩大影响范围的前提下，削坡垫坑，清运建筑、生活垃圾，平整采坑及建设场地，恢复地貌景观或与周边地貌景观相协调。
- 植被重建。矿坑边坡恢复为人工林草地，绿化种植方式以乔灌结合为主，以常绿乔木以当地常见品种为主，灌木采用当地适生的品种等。

### 防洪沟道两侧绿化治理

- 主要泄洪沟道开展边坡砌护导洪、沟体清淤、过水路面改造修复、防汛抢险道路建设。
- 在主要沟道岸坡开展林草种植恢复等生物治理工程，采用交错式布局增强边坡稳定性。治理后将有效提高沟道的防洪排涝能力，同时打造生态廊道。

A scenic landscape featuring a wide, shallow river with a rocky bed in the foreground. The background consists of rugged, brown mountains under a clear blue sky. Sparse, dry vegetation and a few trees are scattered across the valley.

# 08

## 指标控制

INDICATOR CONTROL

8.1 基础设施和生态保护指标

8.2 酒庄建设控制指标

## 8.1 基础设施和生态保护指标

规划以“**刚性管控+弹性引导**”为核心，构建覆盖空间、产业、生态、建设、配套的全维度指标控制体系，精准锚定2035年发展目标。落实“乔灌结合、藤草间作”生态修复模式，细化建设用地容积率、绿地率、建筑限高等控制性指标，同时对葡萄品种结构、酒庄旅游接待容量设置指导性指标，确保产业、生态、空间协同高效发展。

### 水利设施规划控制要求

以黄河西干渠为主要灌溉水源，配套建设调蓄水库、泵站等设施，完善西夏区、贺兰县等5座水源泵站功能，推进产区调蓄水库建设。严格管控地下水开采，局部区域地下水仅作为应急备用水源，建立水源动态监测机制，确保灌溉用水稳定供应。

### 生态保护红线管控要求

明确生态保护红线范围，重点保护贺兰山国家级自然保护区等生态廊道敏感区域，红线内禁止任何形式的产业开发、工程建设与种植活动。核心区严格避让西夏陵申遗区域等特殊用地，产业布局与项目建设需开展生态影响评价，确保与生态保护红线无冲突。

### 道路系统规划管控要求

衔接贺兰县金山酒庄集群与西夏区镇北堡酒庄集群两大酒庄集群，串联酒庄、旅游景区、文化节点，形成“主脉+支线”格局。干路对接国道110线等交通干线，支路连通重点酒庄与旅游景点。干路宽度8—12米，支路宽度6—8米。

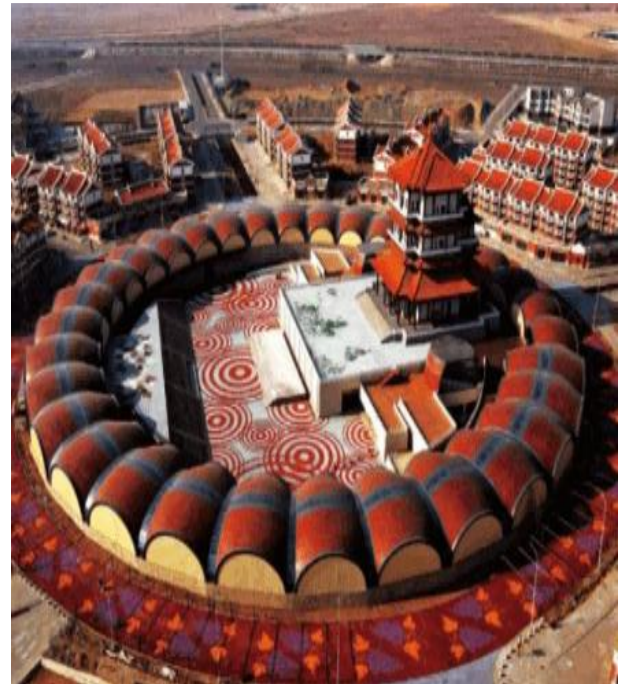


## 8.2 酒庄建设控制指标

### 建筑风貌控制指标

对葡萄酒厂或酒庄建设用地容积率、绿地率等重要指标进行控制。

酒庄主体建筑（包括生产、窖藏、接待等功能）应为低层建筑，特殊地标性观景塔楼等构筑物需经过专项论证审批，其高度和形态不得破坏山体天际线的连续性。



### 功能布局控制指标

**绿地率。**酒庄项目绿地率不应大于15%。优先选用耐旱、乡土树种和植被，构建节水、低维护的复合植被群落。

**交通出入口设置要求。**酒庄建设项目出入口不应设置在道路渐变段、道路转弯处、公共交通停靠站。场地宜开设机动车出入口不宜设置在主干路，相邻单位场地应尽可能共建机动车出入口通道。

**停车泊位。**机动车位以小型汽车为标准当量，具备游客接待能力的酒庄，需结合酒庄接待游客量，配置一定数量的旅游大巴停车位，满足游客需求

**建筑退让。**应满足《建筑设计防火规范》。

### 环保与设施控制指标

鼓励酒庄建筑按照绿色建筑标准进行设计和建造。推广使用高性能保温材料、节能门窗、Low-E玻璃等。鼓励采用覆土建筑、垂直绿化等被动式节能技术，降低建筑能耗。推行葡萄皮渣、枝条等酿造副产物的资源化利用。





09

# 城市设计

URBAN DESIGN

9.1 总体风貌引导及片区城市设计

9.2 关键要素指引

# 9.1 总体风貌引导及片区城市设计

## ■ 总体风貌引导

以贺兰山为骨、葡萄园为肌、葡萄酒为魂，聚焦产区独一无二的自然禀赋，以酿酒葡萄种植重构贺兰山东麓荒漠生态系统，以产业生态化与生态产业化协同发展推进产区高质量发展，诠释高品质葡萄酒为核心的产业底蕴与文化内涵。产区既是贺兰山独特的自然瑰宝，也是万亩葡园绘就的生态画卷，更是中国葡萄酒“当惊世界殊”的梦想承载地。

## ■ 片区城市设计

### 一般片区

通过对整体风貌要素及其景观特征分析，一般片区主要包括**城镇风貌区、村庄风貌区、酿酒葡萄风貌区以及农田风貌区**。对一般片区的镇村公共空间、建筑进行设计指引。

### 重点控制区

以突出区域及葡萄酒产业重点建设区域作为风貌重点控制区。划分重点控制区包括**沿山景观区、酒文旅重点控制区**。重点控制建筑、景观界面、景观廊道、景观节点城市设计。



## 9.2 关键要素指引

以贺兰山东麓生态为基底，

深度融合葡萄酒、丝路、岩画等特色文化与自然肌理，

聚焦功能复合、体验互动、地域标识塑造，兼顾风貌协调与生态可持续，

贯穿景观区、节点、廊道、小品及界面的全维度设计，实现自然与人文共生。

景观界面

景观节点

景观廊道

酒文旅  
重点控制区





# 10

## 规划实施

PLANNING AND IMPLEMENTATION

10.1 重点任务及保障措施

## 10.1 重点任务及保障措施



### 重点任务

落实《宁夏葡萄酒产业发展空间规划（2025—2035年）》、相关村庄规划等规划的要求，结合本次西夏、贺兰产区详细规划，保障用地需求，确定重点项目列表，细化空间利用安排，强化用途管制，项目包含产业、生态、基础设施三个类型，共计39个。



### 保障措施

#### 严格规划实施

本规划是贺兰山东麓葡萄酒西夏、贺兰产区开发建设的依据，各类国土空间开发利用活动须遵循经批准的详细规划，不得用非法定规划或方式替代其作为规划许可依据。

#### 土地供给精确保障

葡萄酒庄、文旅观光等建设用地，可使用规划预留指标，自治区单列年度新增计划；规划区纳入国土综合整治，腾出指标优先用于酒庄项目，土地优先种酿酒葡萄。葡萄酒庄项目用地可按全国工业用地出让最低标准推行多种供地方式；葡萄酒文旅融合项目用地可点状布局、供应。

#### 严格规划修改

任何部门和个人不得随意修改已批准的详细规划。因上位国土空间规划实施、城市发展条件变化或城市更新需求，确需修改详细规划的，严格按照法律法规有关规定执行。

#### 及时逐级汇交成果

详细规划数据库是国土空间规划“一张图”的重要组成部分，应同步建立规划成果数据库，并整合到国土空间基础信息平台。详细规划经市、县人民政府批准后，须向自治区自然资源厅及时逐级汇交规划内容。

# 中国葡萄酒 当惊世界殊

